

图 55 异细翅舟蛾 *Gargetta divisa* Gaede 的雄性外生殖器

菲律宾。

18. 波舟蛾属 *Porsica* Walker, 1866

Porsica Walker, 1866, *List Lep. Het. Br. Mus.*, 35 : 1823.

Type species: *Porsica ingens* Walker, 1866.

身体粗壮。额非常明显。喙很短。下唇须弯曲，斜向上举，不超过头顶，腹面有密毛；第3节很短。触角相当细长，有短的栉齿。腹部远伸过后翅。足中等粗，腿节短，饰长毛，胫节与跗节长。翅长，前翅顶角稍圆，前缘几乎不拱；外缘凸圆，很斜；有副室。

雄性外生殖器无颚形突。

本属世界已记载 10 余种，分布在东洋区。我国已知 2 种。

分种检索表

1. 后翅外缘有明显的宽横带；♂外生殖器的抱器瓣长刀状，末端尖 波舟蛾 *P. ingens*
 后翅外缘无明显的宽横带；♂外生殖器的抱器瓣略呈肾形，末端圆 曲波舟蛾 *P. curvaria*

(42) 波舟蛾指名亚种 *Porsica ingens ingens* Walker, 1866 (图 56)

Porsica ingens Walker, 1866, *List specimens lepid. Insects Colln. Br. Mus.* 35 : 1823.

Gargetta ingens (Walker): Hampson, 1892: 136.

翅展 56 mm。头部黑褐色，胸部和腹部浅灰褐色，腹部末端赭色。前翅灰褐色，前缘中部和翅顶均有暗色大斑，两者之间还有细条纹；在中室末端下方和臀角处的暗色斑中均混有灰色；肾形纹有不明显的灰色边；有 1 条不明显的波状亚端线。后翅浅黄褐色，外缘区褐色，呈 1 条宽的横带。

雄性外生殖器：爪形突长，窄梯形；抱器瓣狭长，末端较尖，抱器腹基部宽；抱器瓣中部靠近腹缘有 1 条纵脊突和 2 枚指状突；阳茎细长，端部有 1 组小齿突；囊形突短宽。

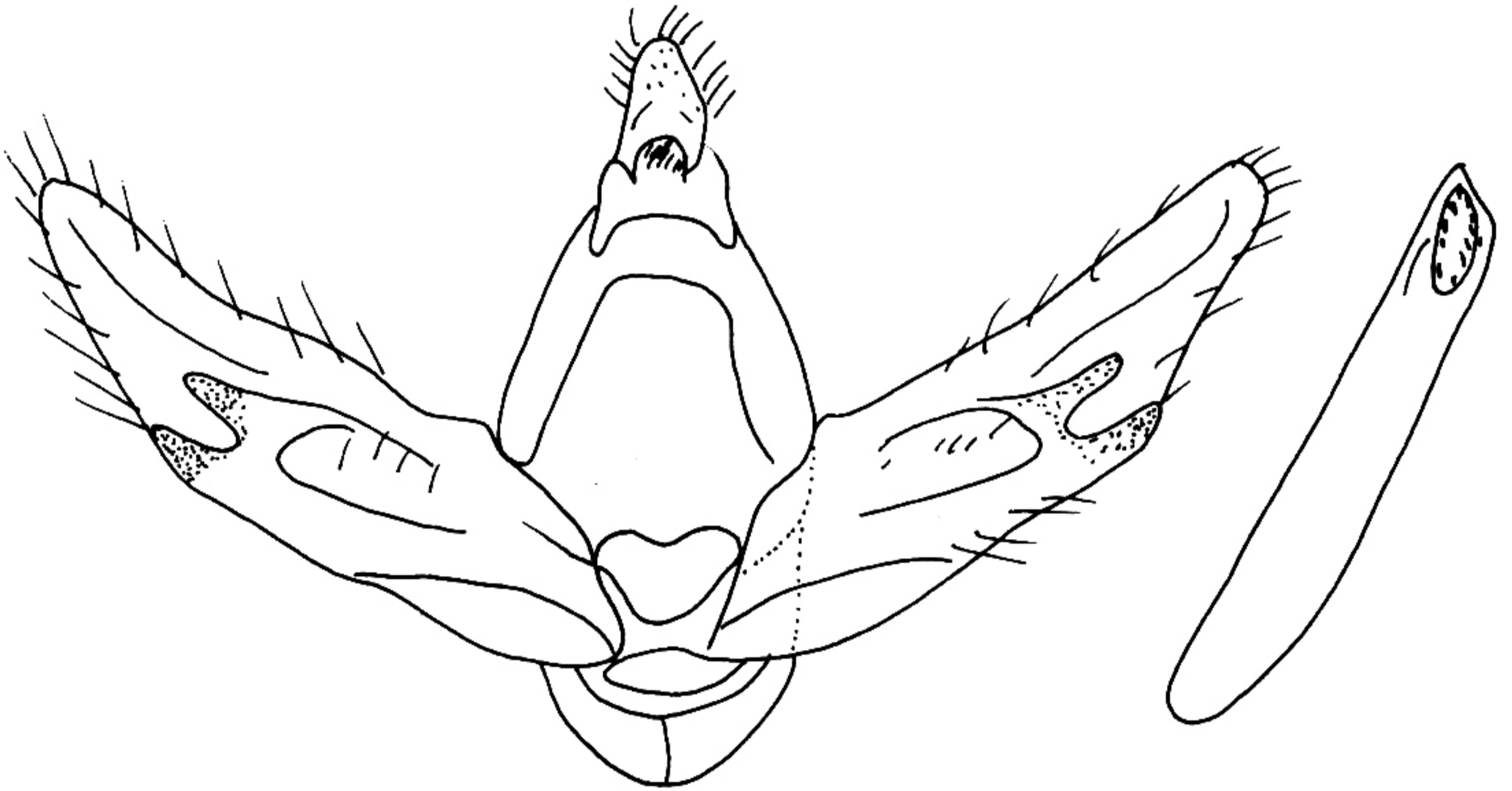


图 56 波舟蛾 *Porsica ingens* Walker 的雄性外生殖器

幼虫：头部暗黄色，有黑色花纹。身体烟白色或淡褐色，背面有不规则的暗褐色线；侧面和腹面颜色偏黑。支足暗黄色。

寄主植物：五月茶属 *Antidesma* (大戟科)。

观察标本：云南 1 ♂, 1981.VI.26.

分布：云南、广东 (广州)；印度，越南，马来西亚，印度尼西亚。

(43) 曲波舟蛾 *Porsica curvaria* Hampson, 1892 (图 57)

Gargetta curvaria Hampson, 1892, *Fauna Br. India, Moths* 1: 136.

Porsica curvaria (Hampson): Kiriakoff, 1968: 27.

翅展 42 mm。头部颜色较浅。前翅浅灰褐色，有暗色的花纹，最明显的是内缘亚基部的暗褐色长斑；环纹和肾形纹明显，赭色；后中线波状，上有灰色的小点。后翅端